



BERIVA auto



LIETUVOS
AUTOMOBILIŲ
SPORTO
FEDERACIJA

333 Endurance cup

Turinys

1	TAISYKLĖSE NAUDOJAMOS SĄVOKOS
2	BENDROSIOS NUOSTATOS
3	KOMANDOS, KOMANDŲ SUDARYMAS. LENKTYNIŲ DALYVIAI
4	PARAIŠKOS / REGISTRACIJOS MOKESTIS
5	LENKTYNIŲ VYKDYMO TVARKA
6	REZULTATAI IR KLASIFIKACIJA
7	REIKALAVIMAI/ AUTOMOBILIŲ KLASĖS / STARTINIAI NR.
8	REKLAMA
9	REGISTRACIJA IR TECHNINĖ KONTROLĖ LENKTYNIŲ METU
10	BENDRI SAUGUMO REIKALAVIMAI
11	STARTO PROCEDŪRA
12	VAIRUOTOJŲ PASIKEITIMAS IR VAIRAVIMO LAIKAS
13	PIT LANE / KUZ
14	REMONTAS IR PRIEŽIŪRA / LENKTYNIŲ STABDYMAS
15	SAFETY CAR
16	FINIŠAS
17	BAUDOS
18	VĖLIAVOS IR JŲ REIŠMĖS
19	APELIACIJOS / PROTESTAI
20	APDOVANOJIMAI
21	333 ENDURANCE CUP” TAURĖS ĮSKAITA
22	LASF ATSTOVAI
23	CHRONOMETRAVIMAS

333 Endurance cup TAISYKLĖS

1. TAISYKLĖSE NAUDOJAMOS SĄVOKOS

- 1.1. Safety car (SC) – saugos automobilis;
- 1.2. Rescue car (RC) – gelbėjimo automobilis;
- 1.3. KUZ - Kuro užpylimo zona;
- 1.4. Pit Lane – vieta lenktynių trasoje automobilių remontui, vairuotojų pasikeitimui, padangų keitimui. Kita juosta (greitoji juosta) skirta automobilių judėjimui;
- 1.5. Komandos vadovas - pagrindinis komandos atsakingas asmuo, kuris lenktynių metu garantuoja, kad jo komandos atstovai (lenktynininkai, mechanikai, palaikantys asmenys) vadovausis lenktynių taisyklėmis ir pagrindiniais saugumo principais. Taip pat, komandos vadovas yra atsakingas už savo komandos lenktynininkų komunikaciją tarp komandos ir varžybų vadovo.
- 1.6. Organizatorius – VšĮ „Europos automobilių sporto klubas“, atsakingas už „333 Endurance Cup“ taurės varžybas.

2. BENDROSIOS NUOSTATOS

- 2.1. **333 ENDURANCE CUP** organizuojantis (toliau vadinama - organizatorius), VšĮ „**Europos automobilių sporto klubas**“ (toliau vadinama - organizatorius). Organizatoriui priklauso visos reklaminės ir nereklaminės renginio teisės (TV, interneto, reklamos gaminių ir t.t.);
- 2.2. Varžybos pravedamos vadovaujantis šiomis lenktynių taisyklėmis, jų priedais ir papildomais nuostatais;
- 2.3. Lenktynių techniniai reikalavimai yra neatskiriama šių taisyklių dalis;
- 2.4. Organizatorius, susiderinęs su LASF, turi teisę keisti, papildyti šias taisykles bei techninius reikalavimus;
- 2.5. Visos lenktynės bei visos jų sudedamosios dalys, įvykiai, renginiai, taip pat visi dokumentai, susiję su lenktynėmis ar jos sudedamosiomis dalimis, nesvarbu kokia forma jos sukurtos, yra organizatoriaus nuosavybė.

3. KOMANDOS, KOMANDŲ SUDARYMAS. LENKTYNIŲ DALYVIAI

- 3.1 Komandą, varžantis vienu automobiliu, sudaro 3 vairuotojai, tarp kurių privalo būti bent viena moteris;
- 3.2 Už visus su komanda susijusius asmenis, esančius bet kurioje teritorijoje, nurodytoje trasos scheme, atsako pareiškėjas ir per paraiškoje deklaruotą komandos vadovą užtikrina, kad tie asmenys laikysis šių taisyklių bei bendros lenktynių tvarkos.

3.3 Pareiškėjas įsipareigoja, kad lenktynėms pateiktas automobilis visų lenktynių metu atitiks šių lenktynių techninius ir saugumo reikalavimus ir privalomą organizatoriaus pateiktą reklamos schemą;

3.4 Varžybose gali dalyvauti visi asmenys, turintys 18 metų. Nepilnamečiai gali dalyvauti su raštišku tėvų sutikimu ir organizatorių sprendimu.

3.5 Varžybose gali dalyvauti dalyviai, turintys ne žemesnės nei „M“ kategorijos licenciją arba turintys galiojančias LASF ar kitos šalies ASF išduotas D, DJ, E, M kategorijos metines vairuotojo licenzijas.

4. PARAIŠKOS

4.1 Pareiškėjas pateikia komandos registracijos paraišką;

4.2 Paraiška pildoma elektronine forma, kuri yra socialinio tinklapio „Facebook“ „**333 Endurance**“ grupėje arba www.kartfanai.lt internetinėje svetainėje;

4.3 Vienas pareiškėjas gali pateikti keletą paraiškų, sumokėjęs registracijos mokesčius už kiekvieną komandą atskirai;

4.4 Komandos pavadinimas nurodomas toks, koks įrašytas paraiškoje;

4.5 Originali spausdinta paraiška organizatoriui turi būti pristatyta lenktynių dieną su visais komandos dalyvių parašais;

4.6 Pareiškėjai (vairuotojai ir visas komandos personalas), pateikdami, registracijos paraišką, patvirtina, kad perskaitė, supranta ir sutinka su lenktynių taisyklėmis, techniniais reikalavimais bei visi su komandos dalyvavimu lenktynėse susiję asmenys jų laikysis. Taip pat, nereikš pretenzijų organizatoriui dėl lenktynių metu patirtų nuostolių ir nereikalaus žalos atlyginimo už galimai sugadintą turtą ar dėl patirtų sužalojimų;

4.7 Organizatorius gali nepatvirtinti pareiškėjo paraiškos dalyvauti šiose lenktynėse, nenurodydamas priežasčių;

4.8 Vienkartinis išankstinis registracijos mokestis komandai – 270 EUR;

4.9 Mokant vietoje 350 EUR

4.10 Komandai ar pareiškėjui atsisakius dalyvauti lenktynėse, likus savaitei iki varžybų bus gražinta 50% starto mokesčio sumos. Atsisakius dalyvauti lenktynėse vėliau, registracijos ir starto mokestis negražinamas;

5. LENKTYNIŲ VYKDYMO TVARKA

5.1. Lenktynės susideda iš treniruotės (kvalifikacijos ir vieno lenktynių važiavimo);

5.2. Kvalifikacijos ir lenktynių metu, automobilyje gali būti tik vairuotojas. Jokių keleivių būti negali. Treniruočių metu, norint važiuoti dviese, apie tai turi būti informuotas varžybų vadovas. Automobilio keleivio sėdynė ir vieta privalo būti maksimaliai saugi ir jis privalo dėvėti šalną. Keleivį galima vežti tik pilnai lenktynėms pritaikytu automobiliu su saugos lankais.

5.3. Važiavimo laikas – 4 valandos 30 minučių;

5.4. Detalus tvarkaraštis bus nurodytas atskiru biuleteniu likus 3 dienoms iki varžybų.

6. REZULTATAI IR KLASIFIKACIJA

6.1 Galutiniai lenktynių rezultatai skaičiuojami vedant komandų bendrą įskaitą ir komandų klasės (-ių) įskaitą;

6.2 Finišas fiksuojamas ir finišo vėliava rodoma pirmam automobiliui kirtus starto/finišo liniją, pasibaigus lenktynėms skirtam laikui. Finišo vėliava rodoma iš karto ir visiems kitiems automobiliams, finišuojantiems po lyderio. Visos komandos klasifikuojamos pagal pilnų nuvažiuotų ratų skaičių, kuriuos komandos pravažiavo. Komandos, kurių automobiliai įveikė vienodą ratų skaičių, klasifikuojamos eilės tvarka, kuria jos kirto finišo liniją. Tokiu pat būdu nustatomos vietos klasėse.

6.3 Lenktynių laikas pradedamas skaičiuoti po pirmojo formavimo rato. Į distanciją taip pat įskaitomi visi ratai, dalyvių nuvažiuoti paskui saugos automobilį.

6.4. Organizatorius gali skelbti ir apdovanoti papildomas nominacijas (pvz.: greičiausias ratas, jauniausias, vyriausias dalyvis ir pan.)

7. REIKALAVIMAI AUTOMOBILIAMS, SAUGUMUI, AUTOMOBILIŲ KLASĖS

7.1. Reikalavimai dalyviams:

7.1.1 Visų treniruočių, kvalifikacijos ir varžybų metu, dalyviai privalo dėvėti saugos šalmus, kurie nebūtų skilę, kaip apibrėžiama „2020 333 Endurance Cup techniniuose reikalavimuose“, punktas 18.4.

7.1.2 Dalyvių parke esanti kiekviena komanda privalo turėti bent vieną, ne mažiau, kaip 4 kg talpos ir vieną 2 kg talpos gesintuvą automobilyje. Gesintuvai privalo būti veikiantys ir turintys galiojančią patikrą. Gesinimo įranga automobilyje – kaip apibrėžiama techniniame reglamente, punktas 19 („Gaisro gesinimo įranga“).

7.1.3 Dalyvių parke, kiekviena komanda privalo turėti audeklą, sulaikantį bet kokius skysčius. Paklotas turi būti mažiausiai automobilio dydžio tam, kad žemė, esanti po automobiliu, būtų pilnai uždengta (mažiausia uždengta teritorija – skaičiuojant plotą tarp visų 4 ratų).

7.1.4 Kiekvienas dalyvis privalo užtikrinti, kad po jo teritorija liktų švari ir tvarkinga.

7.1.5. Dalyvis gali nupirkti bet kurį dalyvavusį automobilį **333 Endurance Cup** varžybose už 4000 eurų sumą. Įsigijęs automobilį, dalyvis įsipareigoja su juo dalyvauti **sekančiame etape**. Komandos nariai su parduotu automobiliu negali važiuoti sekančiame etape.

7.2. Startiniai numeriai :

7.2.1 Startiniai numeriai komandai išduodami registracijos metu;

7.2.2 Numeriai klijuojami ant priekinio lango, dešinėje pusėje, viršuje. Ant galinio lango klijuojama kairėje pusėje, viršuje. Taip pat, startiniai numeriai klijuojami ant šoninių galinių stiklų. Kitur startinius numerius klijuoti draudžiama. Jeigu nėra sąlygų, privalomas varžybų vadovo leidimas.

7.2.3 Kiekvienas automobilis, dalyvaujantis varžybose, gali turėti tik vienos numeracijos, tokį patį startinį numerį visose privalomose ženklinti vietose. Jeigu yra likusių startinių numerių lipdukų nuo

kitų, prieš tai buvusių varžybų, juos privaloma pašalinti.

7.3. Automobilių klasės

Pagal techninio reglamento 5 punktą („Automobilių skirstymas į klases“) – „CUP1600“, „CUP3000“ ir „OPEN“.

8 REKLAMA

8.1. Organizatorius gali naudoti visą informaciją (nuotraukos, filmuota medžiaga) bei rezultatus, liečiančius komandų, pareiškėjų ir vairuotojų dalyvavimą be jokių apribojimų ir tokiu būdu, koks organizatoriui yra tinkamas. Organizatoriui priklauso visos lenktynių autorinės, TV, reklamos, interneto, suvenyrų gamybos ir kitos teisės;

8.2. Pateikdami paraiškas, pareiškėjai ir vairuotojai sutinka, kad jų ir jų automobilių atvaizdai, pavadinimai, vardai, pavardės ir kt. gali būti naudojamos reklaminiams organizatoriaus tikslams. Aukščiau minėti asmenys perduoda visas autorines bei atvaizdo panaudojimo teises organizatoriui;

8.3. Organizatorius neprisiima atsakomybės dėl žiniasklaidos publikacijų apie lenktynes;

8.4. Pareiškėjas per komandos vadovą privalo užtikrinti reklaminių lipdukų kokybišką priklijavimą prieš jam išduodant techninės komisijos lipduką. Reklaminiai lipdukai turi būti užklijuoti tiksliai pagal schemą;

8.5. Jei dėl konstrukcinių automobilio ypatumų neįmanoma laikytis šio reikalavimo, pareiškėjas privalo gauti aiškų organizatoriaus leidimą lipdukus klijuoti kitose vietose.

9 REGISTRACIJA IR LENKTYNIŲ TECHNINĖ KONTROLĖ

9.1 Registracija vyksta organizatorių palapinėje, trasos plane nurodytoje vietoje.

9.2 Techninė komisija vyksta PIT LANE zonoje, kuri bus nurodyta papildomuose nuostatuose;

9.3 Vairuotojų ir komandos vadovų dalyvavimas registracijoje privalomas;

9.4 Automobilis, kuris neatitinka techninių reikalavimų, gali būti pateiktas pakartotinam patikrinimui. Patikrinimo laiką nustato techninės komisijos komisaras. Bet koku atveju, automobilis negali išvažiuoti į lenktynių trasą, jei jis nepraėjo techninės komisijos. Jei pirminės techninės kontrolės metu automobilis neatitinka techninių reikalavimų, juos pašalinti turite laiko iki tol, kol bus patikrintas paskutinis automobilis.

10. BENDRI SAUGUMO REIKALAVIMAI

10.1 Visiems dalyviams, prieš varžybas, Brifingas (dalyvių susirinkimas) yra privalomas. Varžybų vadovo sprendimu, dalyviui, kuris neišklausė ar nedalyvo Brifinge gali būti neleidžiama dalyvauti varžybose. Asmeninio brifingo mokestis 50 Eur. Bet kuriam dalyviui, susirinkimo metu, gali būti užduodami bendriniai klausimai, susiję su dalyvavimu varžybose ar vėliavų naudojimu, siekiant įsitikinti, kad dalyvis turi pakankamas teorines kompetencijas jose dalyvauti.

10.2. Pažeidus, bet kurį „Bendri Saugumo reikalavimai“ skirsnio punktą, varžybų vadovo sprendimu skiriama bauda.

10.3 Automobilis, keliantis pavojų saugumui, varžybų vadovo sprendimu gali būti nedelsiant nukreiptas į PIT LANE pašalinti trūkumus;

10.4 Bet kuris automobilis, kuris galimai kelia pavojų, privalo sustoti remonto zonoje pašalinti trūkumus. Jei automobilio tempimo kilpa sulūžta arba yra kitaip sugadinta ir/ar automobilio negalima pakelti su kranu, trasos teisėjai patrauks automobilį naudojant bet kurias tvirtas automobilio važiuoklės ar kėbulo dalis;

10.5 Vairuotojams griežtai draudžiama važiuoti priešinga nei nustatyta trasos judėjimo kryptimi;

10.6 Vairuotojai, važiuodami į Pit lane, privalo laikytis maksimalių atsargumo priemonių. Pagrindiniai punktai išdėstyti žemiau;

10.7 Lenkimai gali būti atliekami tik pilotui deramai paruošus lenkimo manevrą (pavyzdžiai pateikti nuostatų priede Nr.1):

10.7.1 Jei dviejų tarpusavyje kovojančių vairuotojų automobiliai posūkyje ar tiesiojoje susilygina bent per pusę korpuso, būdami vienas kitam lygiagretūs arba itin arti tokios pozicijos, jie toliau turi kovoti, palikdami vienas kitam pakankamai trasos pločio. Pakankamu trasos pločiu laikomas toks atstumas nuo automobilio iki trasos krašto, kuriame arčiau trasos krašto esantis vairuotojas gali laisvai judėti. Šio reikalavimo nevykdymas baudžiamas STOP / GO 15 sekundžių bauda.

10.7.2 Jei priekyje esantis vairuotojas jau pradėjo sukti į posūkį (t.y. jo automobilis jau yra pasuktas), kitas vairuotojas privalo įvertinti situaciją ir sumažinti greitį bei išvengti incidento. Atsitrenkimas į jau sukančio vairuotojo automobilį bus laikomas nusižengimu. Šio reikalavimo nevykdymas baudžiamas bauda.

10.7.3 Prieš kiekvieną posūkį draudžiama keisti važiavimo kryptį daugiau negu vieną kartą, kai pilotas bando sulaikyti jį lenkiantį varžovą. Šio reikalavimo nevykdymas baudžiamas STOP / GO 40 sekundžių bauda.

10.8 Ilgų distancijų lenktynėse greitesnio automobilio vairuotojas yra atsakingas už saugų lėtesnio automobilio aplenkimą. Griežtai draudžiami tyčiniai manevrai (netikėti posūkliai, judėjimas skersai trasos ar vingiais), siekiant sutrukdyti kitam vairuotojui. Bet kuris vairuotojas, ginantis savo poziciją, važiuojant tiesiaja, **trajektoriją gali pakeisti tik vieną kartą.**

10.9 Klaidų kartojimas ar kontrolės praradimas, teisėjų išspėjimų nepaisymas, nepagarba teisėjams ir vėliavų ignoravimas ar „nematymas“ - gali būti pašalinimo iš lenktynių priežastimi;

10.10 Vairuotojas, norėdamas palikti trasą, turi įsitikinti, kad nesukels pavojaus ir laiku duoti išspėjimą signalą, rodomą posūkio signalu ar kitu aiškiu ir tinkamu būdu. Jei automobilis sustojo ar sugedo trasoje, teisėjai ar lenktynių aptarnaujantis personalas gali nustumti jį į saugią vietą. Vairuotojas turi paklusti teisėjams ir padėti jiems. Teisėjai sprendžia, kuri vieta trasoje yra saugi;

10.11. Įvykus avarijai ar dėl gedimo sustojus automobiliui, vairuotojas automobilį trasoje privalo palikti saugioje vietoje, įjungęs neutralią pavarą ir rankinį stabdį. Išlipti iš automobilio, vairuotojas turi tik įsitikinęs, kad saugu ir iškart saugiai palikti trasą, t.y., jis privalo pasitraukti už trasos ribų į žiūrovams skirtą zoną ar į teisėjo nurodytą saugią vietą;

10.12 Visų lenktynių metu, Pit lane greitojoje juostoje ir Kuro pylimo zonoje automobilių judėjimo greitis negali būti didesnis kaip 20 km/val. Kontrolės pradžią žymi geltona linija prie įvažiavimo į Pit lane ir KUZ, kontrolės pabaigą –geltona linija prie išvažiavimo iš šių zonų. Vairuotojai, Pit lane viršiję leistiną greitį, lenktynių metu bus baudžiami Stop&Go ir 15 sekundžių bandomis;

10.13. Pravažiuodami teisėjų postą, kuriame rodoma geltona vėliava, vairuotojai privalo sumažinti greitį ir būti pasiruošę pilnam sustojimui. Lenkti draudžiama nuo tos vietos, kur rodoma geltona vėliava ir iki teisėjų posto už incidento. Pravažiavus žalią vėliavą lenkimai galimi;

10.14. Išvažiuojant iš Pit lane ar KUZ į lenktynių trasą, visi automobiliai gali būti stabdomi siekiant užtikrinti saugumą, priklausomai nuo situacijos trasoje. Sprendimą dėl automobilio išleidimo į trasą priima išleidimo fakto teisėjas;

10.15. Patyrusius avariją ar sustojusius automobilius bus stengiamasi partempti ar evakuatoriaus pagalba parvežti į Pit lane. Dalyviai negali reikalauti, kad tai būtų daroma nedelsiant. Jei dėl techninių kliūčių automobilio neįmanoma sugrąžinti į Pit lane, automobilis gali būti pastatytas už važiuojamosios trasos dalies ribų, bet kurioje saugioje vietoje. Varžybų vadovo sprendimu, toks automobilis gali būti paliktas bet kurioje trasos vietoje, jei jis netrukdo judėjimui trasoje. Jei leis galimybės, automobiliai visais atvejais bus nutempiami į Pit lane;

10.16. Varžybų vadovas gali nuspręsti atlikti blaivumo patikrinimą alkotesteriu vairuotojui, prieš bet kurį važiavimą ar lenktynių startą, taip pat važiavimų metu keičiantis vairuotojams. Alkoholio koncentracijos norma 0,00 promilių. Nustačius alkoholį organizme daugiau, kaip 0,00 promilės, komanda šalinama iš varžybų, taip pat komandai skiriama 500 EUR bauda. Atsisakymas pasitikrinti reiškia pripažinimą, kad alkoholio koncentracija viršija normą.

10.17. Draudžiama trumpinti trasos distanciją kertant trasos posūkius. Bent vienas automobilio ratas privalo būti lenktynių trasoje. Trasa žymima baltomis linijomis, o jeigu jų nėra – išasfaltuota dalimi („kerbai“ nėra trasos dalis). Šio reikalavimo nevykdymas baudžiamas bauda STOP / GO bauda.

10.18 Sustojimo metu, draudžiama kliudyti greitėjimo, lėtėjimo ir pasikeitimo vietos zonų atžymas, priešingu atveju bus skiriama STOP / GO bauda.

10.19. Vairuotojai privalo dėvėti uždarus drabužius ir uždaro tipo batus. Draudžiami šortai ir drabužiai trumpomis rankovėmis, taip pat sintetiniai drabužiai. Ekipiruotė detalizuojama techninio reglamento 18.4.punkte.

10.20. Automobilio visi langai turi būti uždaryti. Galima praverti keleivio pusės langą ne daugiau, kaip 5 cm.

10.21. Visų važiavimų metų automobilyje gali būti tik sportininkas. Vežti keleivius **GRIEŽTAI DRAUDŽIAMA.**

11 STARTO PROCEDŪRA

11.1. Startuoja moterys. Likus 15-10 min iki starto momento, išvažiuojama iš Pit Lane zonos,

važiuojamas susipažinimo ratas ir sustojama startinėse pozicijose. Užgesinamas variklis. Prie automobilio gali būti aptarnaujantis personalas. Po 3 min signalo prie automobilio gali likti tik komandos vadovas. Po 1 minutės signalo, visi pašaliniai asmenys privalo nedelsiant pasišalinti iš trasos. Užkuriami varikliai. Teisėjui parodžius žalią vėliavą ar užsidegus žaliai šviesoforui pajudame į apšilimo ratą. Apšilimo rate lenkimai draudžiami. Prieš dalyvius važiuoja SC. Po apšilimo rato, iš karto važiuojamas formavimo ratas. Formavimo rate lenkimai draudžiami. SC sulėtina tempą. Visi dalyviai privalo susiformuoti taip, kaip stovėjo starto vietose. Kai SC užgesina švyturėlius, dalyviai privalo važiuoti tuo tempu (~60 km/h), kurį uždavė SC ir nei didindami, nei mažindami greičio, judėti link starto linijos. Starto signalas- žalias šviesoforas arba žalia vėliava. Po starto signalo lenkimai galimi.

11.2. Dalyvis, nepajudėjęs į apšilimo ratą nedelsiant stumiamas į Pit Lane zoną ir jis galės startuoti iš Pit Lane tada, kai starto liniją kirs paskutinis startavęs sportininkas ir tik „išleidimo“ teisėjui leidus.

11.3 Dalyvis laiku nepajudėjęs į apšilimo ratą, tačiau, startuos iš PIT Lane .

12 VAIRUOTOJŲ PASIKEITIMAS IR VAIRAVIMO LAIKAS

12.1. Idealus komandos vairuotojų pasikeitimas, turi būti atliktas, pagal pasikeitimo laikų lentelę. Pažeidus šiuos reikalavimus, komanda bus baudžiama STOP/GO + 15 sek.

	Pasikeitimo laikas iki finišo
1 vairuotoja	4 val. 10 min. - 4 val. 00 min.
2 vairuotojas	3 val. 40 min. - 3 val. 30 min.
3 vairuotojas	3 val. 10 min. - 3 val. 00 min.
1 vairuotoja	2 val. 40 min. - 2 val. 30 min.
2 vairuotojas	2 val. 10 min. - 2 val. 00 min.
3 vairuotojas	1 val. 40 min. - 1 val. 30 min.
1 vairuotoja	1 val. 10 min. - 1 val. 00 min.
2 vairuotojas	40 min. - 30 min.
3 vairuotojas	30 min - Finišas

12.2 Jei po važiavimo matomi aiškūs vairuotojo nuovargio ženklai, jis gali būti apžiūrėtas lenktynių gydytojo. Jei gydytojas nustatys, kad vairuotojo būklė jam neleidžia lenktyniauti, jam bus draudžiama dalyvauti lenktynėse;

12.3 Jei važiavimo metu kažkuris vairuotojas pasijuto blogai, jis privalo nedelsiant sustoti ir turi būti apžiūrėtas medikų. Jį gali pakeisti kitas komandos narys ir gali tęsti varžybas.

12.4 Komandos vadovas yra atsakingas už tai, kad visi vairuotojai po pasikeitimo prieš pajudant į trasą būtų tvarkingai ir tinkamai užsisegę šalmą bei saugos diržus. Kad būtų išvengta nesusipratimų, apie vairuotojų pasikeitimą įspės PIT LANE zonoje dedamos žalios vėliavos, tai reikš, kad jau vyksta pasikeitimai;

12.5 Vairuotojų pasikeitimas galimas tik komandos remonto juostos zonoje.

13 PIT LANE IR KURO UŽPYLIMO ZONA (KUZ)

13.1 Komandoms Pit Lane skiriamos vietos registracijos metu. Organizatoriaus

sprendimu, vienas garažas ir/ar viena remonto juostos vieta gali būti paskirta kelioms komandoms, jeigu tai bus būtina. Komandoms remonto juostos vieta ir KUZ išdėstymas su išmatavimais bus paskelbti renginio dieną;

13.2 Komanda privalo tilpti į subraižyto Pit Lane plotą ir netrukdyti šalia esančiai komandai. Už šio reikalavimo nevykdymą varžybų vadovas komandai gali skirti baudą.

13.3 KUZ ir Pit lane draudžiama: rūkyti, naudoti atvirą ugnį, vartoti alkoholinius gėrimus visų lenktynių metu. Komanda yra atsakinga, kad jų garaže nebūtų pažeidinėjamas šis reikalavimas, nepriklausomai nuo to ar pažeidimą daro komandos žmogus ar pašaliniai. Pažeidus šį reikalavimą galima diskvalifikacija arba kita varžybų vadovo skirta bauda.

13.4 Kiekviena komanda PIT Lane garaže privalo turėti gesintuvą min 4 kg gesinimo masės. Gesintuvą privalo turėti galiojantį apžiūros lipduką.

13.5 Kiekvienas kuro užpylimo sustojimas negali trukti trumpiau nei 2 minutes, įskaitant įvažiavimą ir išvažiavimą iš KUZ zonos.

13.6 Kuro pylimo procedūra:

13.6.1 Pildant kurą prie automobilio turi būti du arba trys mechanikai, pilsiantys kurą. Kuro papildymo metu, jie privalo vilkėti nedegius uždaro tipo drabužius, nedegius pošalmius, pirštines, uždaro tipo batus. Privalomi apsauginiai uždaro tipo akiniai. Rekomenduojama naudoti šalną. Vienas iš kuro pylėjų gali būti automobilio vairuotojas.

13.6.2 Kuro užpylimo metu, draudžiami bet kokie remonto ar padangų keitimo darbai. Užpylus kurą, automobilis ir kuro pylėjai privalo nedelsdami pasišalinti iš kuro užpylimo zonos bei palikti ją švarią ir tvarkingą.

13.6.3 Kiekviena komanda kuro užpylimo zonoje privalo turėti savo, ne mažesnę nei 4 kg talpos gesintuvą su užpildu, atitinkančiu kuro gesinimo reikalavimus. Kuro užpylimo metu vienas kuro pylėjas privalo būti pasiruošęs užgesinti ugnį, t.y. jis privalo laikyti rankose paruoštą naudojimui gesintuvą. Automobilio dalis (zona), esanti žemiau kuro pylimo angos, privalo būti uždengta nedegiu audeklu.

13.6.4 Automobiliui neužsivedus po kuro užpylimo, jis nustumiamas į teisėjų nurodytą vietą šalia kuro pildymo zonos, kurioje mechanikai gali atlikti būtiniausius remonto darbus.

13.6.5 Kuro pildymo metu, visų automobilių varikliai privalo būti užgesinami.

14 REMONTAS IR PRIEŽIŪRA

14.1 Prieš automobiliui sustojant savo remonto zonoje, tik vienas komandos narys gali peržengti baltą liniją skiriančią remonto juostą nuo garažų, kad nurodytą vairuotojui jo sustojimo vietą;

14.2 Joks daiktas, padanga ar įrankis negali būti už komandos remonto juostos ribų. Tas pats reikalavimas liečia ir visą personalą. Komanda privalo pasirūpinti, kad jos įrankiai netrukdytų kitoms komandoms įvažiuoti į ir išvažiuoti iš remonto zonos. Automobilis visais keturiais ratais privalo sustoti komandos remonto juostoje, kuo arčiau komandos garažo (dešinės pusės), kad vairuotojui išlipant iš automobilio ar mechanikams aptarnaujant automobilį nebūtų stovima Pit lane greitojoje juostoje.

14.3 Jei vairuotojas įvažiuodamas ar išvažiuodamas iš remonto juostos ir kirsdamas kaimyninių remonto juostų ribas sudaro pavojingą situaciją, jis gali būti baudžiamas

varžybų vadovo sprendimu. Už kiekvieną pažeidimo atvejį komandai bus skiriama bauda varžybų vadovo sprendimu.

14.4 LENKTYNIŲ SUSTABDYMAS.

Kilus būtinybei sustabdyti lenktynes dėl trasos užblokavimo arba kilus pavojui tęsti važiavimą dėl oro ar kitų sąlygų, esant lenktynių eigos pažeidimams, lenktynės gali būti sustabdytos visoje trasoje rodant raudonas vėliavas. Davus signalą sustabdyti lenktynes, visi automobiliai nedelsiant sumažina greitį, lėtai ir nelenkdami kitų automobilių turi važiuoti prie starto linijos ir laukti starto procedūros kartojimo pagal užimamas pozicijas. Įvažiavimas ir išvažiavimas iš Pit lane bei KUZ zonos yra negalimas ir bus uždarytas. Automobiliams, kurie iki signalo parodymo bus kur zonoje, bus leista baigti piltis kurą ir grįžti į trasą įprastine tvarka. Į Pit lane gali įvažiuoti tik aiškiai pažeistas avarijoje automobilis ir su varžybų vadovo leidimu. Jei lyderis nėra pirmoje eilėje kai buvo parodytos raudonos vėliavos, tiems automobiliams, kurie yra prieš lyderį, likus 3 minutėms iki lenktynių starto pakartojimo bus leista apvažiuoti ratą, tokia tvarka, kokia finišavo ir užimti starto vietas rikiuotės gale. Saugos automobilis bus priekyje priešais visą rikiuotę. Kai lenktynės yra sustabdytos, lenktynių laikas nėra stabdomas, prie automobilio gali būti tik teisėjai, TV operatoriai, vairuotojams leidžiama išlipti iš automobilio, tačiau jie privalo būti šalia jo, vairuotojų pasikeitimai draudžiami, nebent varžybų vadovas nurodytų kitaip. Vairuotojai visą laiką privalo laikytis teisėjų nurodymų, visiems automobiliams galioja Uždaro parko taisyklės (draudžiami remonto darbai, kuro pildymas, padangų keitimas).

15 SAFETY CAR (SC)

15.1 Saugos automobilis (toliau tekste galimas trumpinys – „SC“) naudojamas tam tikrų situacijų pašalinimui (smarkus lietus, avarija, šiukšlės trasoje ir pan.) ir lenktynių saugumui užtikrinti, nestabdant važiavimo;

15.2 Esant būtinybei išleisti Saugos automobilį, varžybų vadovas įsako visų postų teisėjams rodyti geltoną vėliavą ir lentelę SC. Vėliavos rodomos tol, kol Saugos automobilis yra trasoje. Saugos automobilis išvažiuoja į trasą su įjungtais geltonais švyturėliais (švyturėlius gali pakeisti ar papildyti iš automobilio rodoma geltona vėliava) prieš lenktynių lyderį. Jei Saugos automobilio švyturėliai neįjungti ir/ar iš automobilio nėra rodoma geltona vėliava, jis yra laikomas vienu iš lenktynių dalyvių ir jį lenkti galima;

15.3 Visi automobiliai išsirikiuoja paskui Saugos automobilį. Lenkimai yra leidžiami tik tada, kai teisėjai pradeda mojuoti žalias vėliavas;

15.4 Pasirodžius Saugos automobiliui trasoje, Pit lane ir KUZ įvažiavimai nėra uždaromi. Automobiliai bet kuriuo SC fazės metu gali įvažiuoti į Pit lane ar pasipildyti kuro;

15.5 Varžybų vadovui nusprendus pašalinti Saugos automobilį iš trasos, yra gesinamos visos ant jo mirksinčios šviesos. Apvažiavęs vieną ratą, Saugos automobilis pasitraukia iš trasos, o lyderiui pasiekus starto liniją, rodoma žalia vėliava ir lenktynės tęsiamos;

15.6 Visi ratai, pravažiuoti paskui Safety Car, įskaitomi į važiavimo distanciją. Atstumas tarp automobilių važiuojant paskui Saugos automobilį negali būti didesnis kaip 2 automobilių ilgiai. Teisėjai gali rankų mostais raginti lenktynininkus vyti koloną. Esant 2 geltonoms vėliavoms (arba

„SLOW“ lentelei ir geltonai vėliavai), tą zoną važiuoti „einančio žmogaus greičiu“, o pravažiavus teisėjo postą, rodantį geltoną vėliavą su SC lentele, vėl vyti koloną padidintu tempu;

15.7 Dalyviai privalo kuo greičiau ir saugiai suformuoti eilę paskui Saugos automobilį. Vairuotojams griežtai draudžiama trukdyti kitiems dalyviams bei dirbtinai išstėti koloną. Pažeidus šiuos reikalavimus, varžybų vadovas komandai skirs baudą;

15.8 Saugos ar pagalbos automobiliai (automobiliai su užrašu „Rescue car“ arba RC, greitoji pagalba, ugniagesių gelbėtojų automobiliai, evakuatoriai) į trasą gali išvažiuoti bet kuriuo lenktynių metu.

16 FINIŠAS

16.1 Finišas rodomas tada, kai pirmas automobilis kerta finišo liniją, pasibaigus pilnam lenktynėms skirtam laikui;

16.2 Pirmam automobiliui parodžius finišo vėliavą, visi kiti automobiliai finišuoja nepriklausomai nuo pravažiuotų ratų skaičiaus.

16.3 Gavę finišą, dalyviai turi nedelsiant sulėtinti tempą. Jokiu būdu po finišo negalima lenkti dalyvių, kurie dar negavo finišo.

17 INCIDENTAI IR NUOBAUDŲ TAIKYMAS

17.1 Incidentu vadinamas toks lenktynininko(-ų) elgesys, kuris leidžia turėti dirbtinai įgytą pranašumą prieš kitus lenktynininkus arba lenktynininko nesportinis elgesys. Taip pat incidentu arba nesportiniu elgesiu vadinamas lenktynininko (komandos) elgesys, kuriuo siekiama diskredituoti varžybas, jo dalyvius, teisėjus ir rengėjus bei piktybinis taisyklių pažeidimas.

17.2 Įvykus incidentui ir išaiškinus aplinkybes, apklausus liudininkus ir incidento dalyvius bei pasitarus su Teisėjais, Organizatorius turi teisę skirti lenktynininkui (komandai) nuobaudą – šalinimą iš varžybų ar kitą nuobaudą.

17.3 Kiekvienas dalyvis, pažeidęs anksčiau išvardintus punktus ar už nesportinį elgesį yra baudžiamas pravažiavimo per pasikeitimo zoną ir STOP/GO bauda 10s.

17.4 Griežtai draudžiama vartoti alkoholinius gėrimus dalyviams bei komandos nariams – diskvalifikacija.

17.5 Varžybų vadovas turi aukščiausią valdžią sprendžiant apie baudų skyrimą ar komandos įspėjimą.

Baudžiama už:

17.6 Lenktynių distancijos trumpinimas ar sąmoningas važiavimas už trasos ribų.

17.7 Tyčinis kito lenktynininko išstūmimas iš trasos.

17.8 Pavojingas važiavimas (dalyvių parke ir Pit Lane, po finišo).

17.9 Nesportinis elgesys, pavojingas važiavimas (prieš kryptį).

17.10 Netikėti posūkiai, judėjimas skersai trasos ar vingiais ir pan., varžovų blokavimas, stūmimas.

17.11 Neetiškas, grubus bendravimas su teisėju. Šią nuobaudą gali skirti Organizatorius ir Varžybų vadovas.

17.12 Sustojimo ir sportininkų pasikeitimo tvarkos pažeidimas.

17.13 Baudų atlikimo tvarkos pažeidimas.

17.14 Lenktynininkas yra atleidžiamas nuo baudos, jei jo taisyklių pažeidimas yra tiesioginė kito lenktynininko taisyklių pažeidimo pasekmė.

18 VĒLIAVOS IR JŲ REIKŠMĖS

18.1 Vėliavų reikšmės nurodytos priede Nr.2;

18.2 Papildoma informacija:

18.2.1 Viena geltona vėliava poste - 60km/h iki žalios vėliavos;

18.2.2 Dvi geltonos vėliavos/ „SLOW“ lentelė poste – einančio žmogaus greitis ir pirmas bėgis;

18.2.3 Mėlyna vėliava nenaudojama.

19 PROTESTAI

19.1 Visi protestai paduodami raštu , ne vėliau kaip per 30 minučių po lenktynių finišo). Protestas rašomas laisva forma su kreipimusi į sporto komisarams. Protesto mokestis: 100 EUR. Pinigai turi būti paduoti tada, kai įteikiamas protestas.

19.2. Pagal LASK, jei protestas yra netenkinamas/ atmetamas, visada galima paduoti apeliaciją. Apeliacija teikiama vadovaujantis LASF 15 str. Apeliacijos mokestis – 1000 €. Protestai paduodami prieš varžybų vadovo sprendimus, adresuojami sporto komisarams.

20 APDOVANOJIMAI

20.1 Kiekvienos klasės prizininkai, užėmę 1-3 vietas, apdovanojami organizatorių įsteigtomis taurėmis, diplomais. Galimi rėmėjų prizai;

21 „333 ENDURANCE CUP“ TAURĖS ĮSKAITA

21.1 „333 Endurance Cup“ Taurės varžybose vedama komandinė įskaita.

21.2 Kiekvienose Lenktynėse komandoms taškai suteikiami pagal žemiau pateiktą lentelę:

Vieta	1	2	3	4	5	6	7	8	9	10	11	12	13	14	15	DNF	DNS	DQ
Taškai	50	45	42	40	38	36	34	32	30	28	27	26	25	24	23	0	0	0
Vieta	16	17	18	19	20	21	22	23	24	25	26	27	28	29	30	DNF	DNS	DQ
Taškai	22	21	20	19	18	17	16	15	14	13	12	11	10	9	8	0	0	0
Vieta	31	32	33	34	35	36	37	38	39	40	41	42	43	44	45	DNF	DNS	DQ
Taškai	7	6	5	4	3	2	1	1	1	1	1	1	1	1	1	0	0	0

21.3 Taškai skiriami komandoms, kurios įveikė 75% Lenktynių distancijos.

21.4 Komandų taškai yra skaičiuojami, susumavus visų įvykusių etapų taškus. Visi etapai yra įskaitiniai.

21.5 Taurės nugalėtoja tampa komanda, surinkusi daugiausia taškų. Komandoms taurės įskaitoje surinkus vienodą sumą taškų, aukštesnė vieta bus skiriama:

21.5.1. iškovojusiai daugiau pirmų/aukštesnių vietų lenktynėse;

21.5.2. užėmė daugiau aukštesnių vietų kvalifikacijose;

21.5.3. parodžiusiai geresnius vieno rato įveikimo laikus lenktynėse;

21.5.4. jei aukščiau išvardintų kriterijų nepakanka nustatyti vietai, rezultatai yra vienodi, aukštesnė vieta bus skiriama komandai, pirmai juos įvykdžiusiai.

21.6 Taurės etapų rezultatai bus publikuojami puslapyje <https://speedhive.mylaps.com/> ir www.kartfanai.lt

22 LASF ATSTOVAI

Kiekvienam etapui LASF gali paskirti šiuos atstovus į Oficialių asmenų sąrašą:

- Sporto šakos stebėtoją;
- Saugumo delegatą;
- Techninį delegatą.

23 CHRONOMETRAVIMAS

Kiekvienas vairuotojas privalo naudoti laiko matavimo daviklį viso etapo metu. Visi dalyviai yra patys atsakingi už teisingą įrangos sumontavimą ir veikimą. Laiko matavimo daviklis į automobilį turi būti sumontuotas griežtai pagal instrukcijas:

23.1 Daviklio juoda dalis turi būti nukreipta į žemę;

23.2 Tarp daviklio ir žemės negali būti jokių pašalinių daiktų, t. y. daviklis turi „matyti“ žemę;

23.3 Daviklio nugarėlėje esantys du metaliniai kontaktai negali liestis prie metalinių detalių

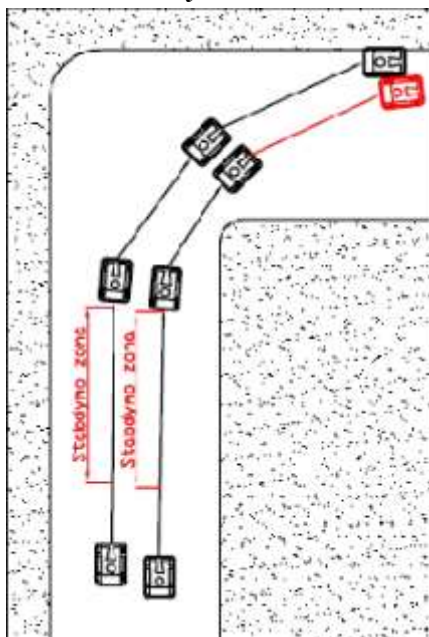
Už pamestą ar sugadintą laiko matavimo daviklį dalyviai turi sumokėti 450 Eur + PVM mokestį.

Rezultatai tiesiogiai transliuojami „speedhive“ aplikacijoje mobiliuosiuose

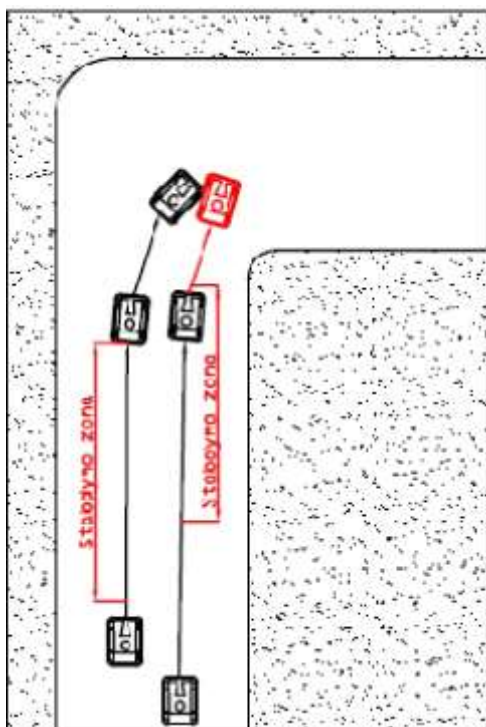


įrenginiuose taip pat adresu <https://speedhive.mylaps.com/LiveTiming>

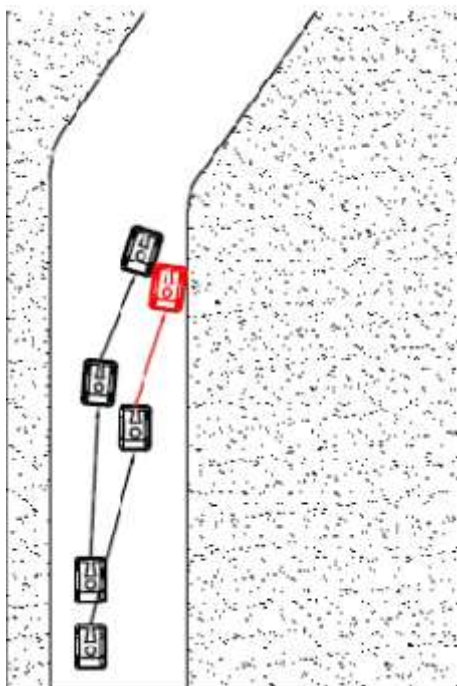
9. NUOSTATŲ PRIEDAS NR. 1



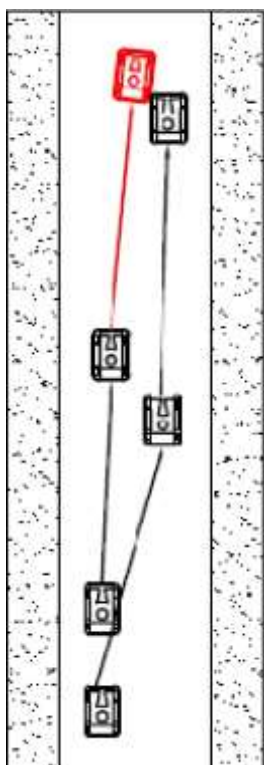
1 pav. Vairuotojas esantis viduje iš posūkio išvažiuo per plačiai ir nepaliko vietos išorėje esančiam pilotui, kuris buvo susilyginęs daugiau nei $\frac{1}{2}$ automobilio korpuso.



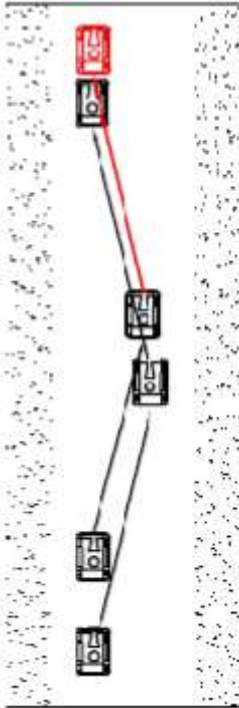
2 pav. Vairuotojas esantis viduje per vėlai stabdo ir įvažiuoja į posūkį per dideliu greičiu, bei nesugeba užtikrinti lygegreitovo posūkio spinduliu.



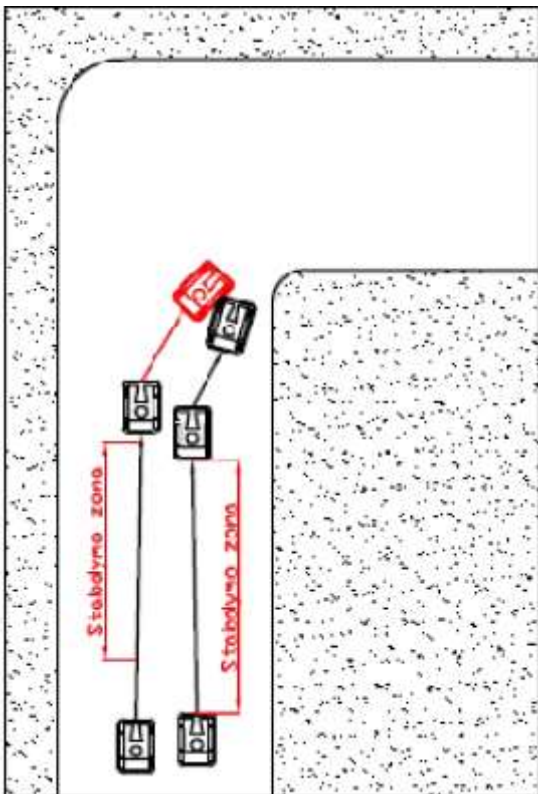
3 pav. Net ir posūkiuose, kuriuose vairuotojai įveikia maksimaliu greičiu vidinėje dalyje esantis vairuotojas privalo sulyginti daugiau, nei pusę automobilio, kitu atveju jis turi sumažinti greitį ir praleisti varžovą.



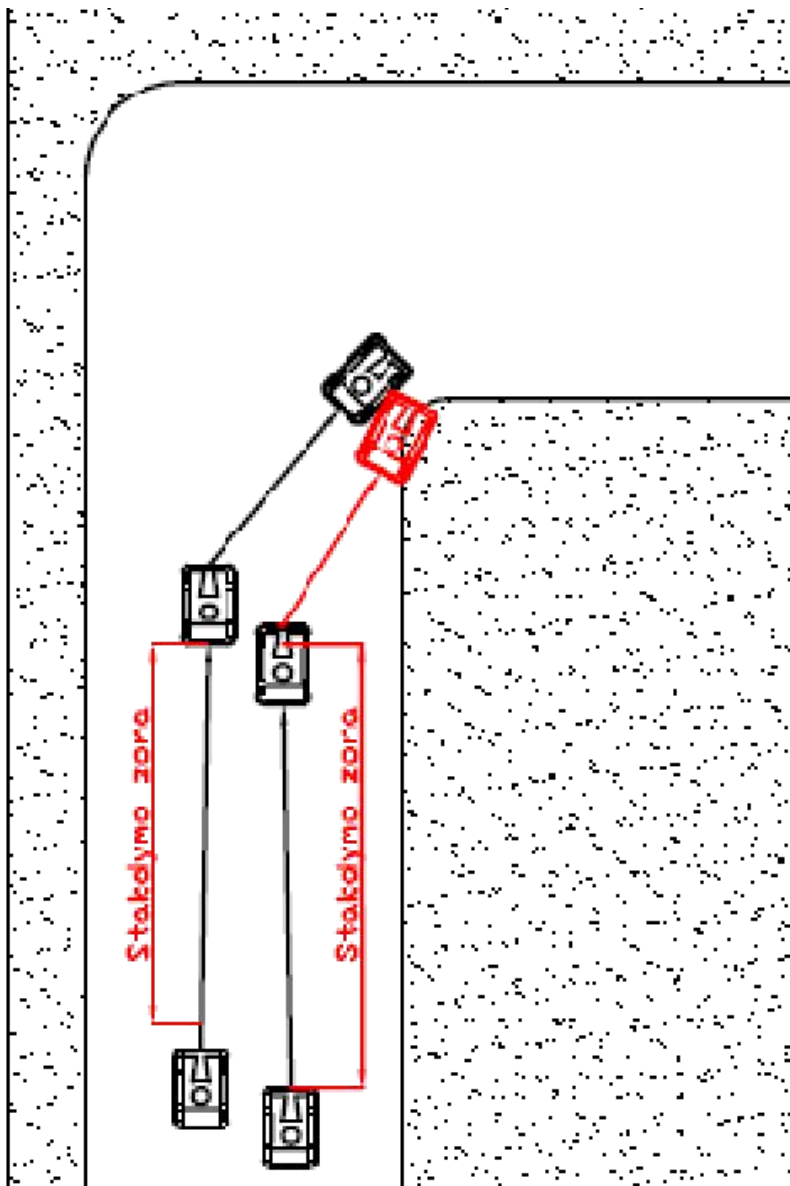
4 pav. Tiesiojoje trasos dalyje draudžiama sukti į šoną, jeigu jame bent minimaliai automobilio korpuso jau yra įlindęs kitas vairuotojas



5 pav. Prieš kiekvieną posūkį draudžiama keisti važiavimo kryptį daugiau negu vieną kartą, kai vairuotojas bando gintis nuo jį lenkiančio varžovo.

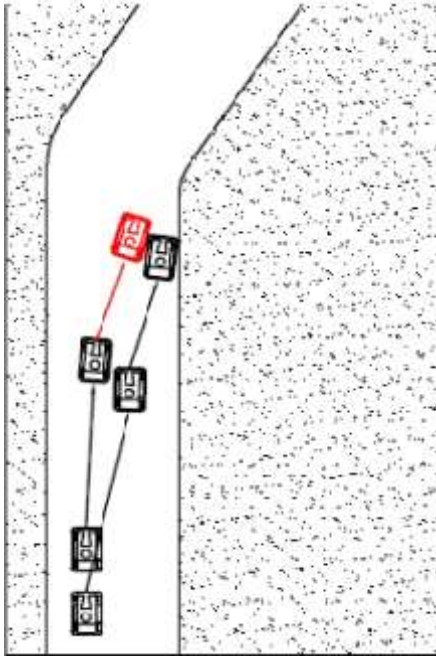


6 pav. Po stabdymo zonos automobiliai buvo susilyginę daugiau nei pusę korpuso, tad važiuojantis išorėje privalo palikti vietos vairuotojui esančiam vidinėje dalyje.



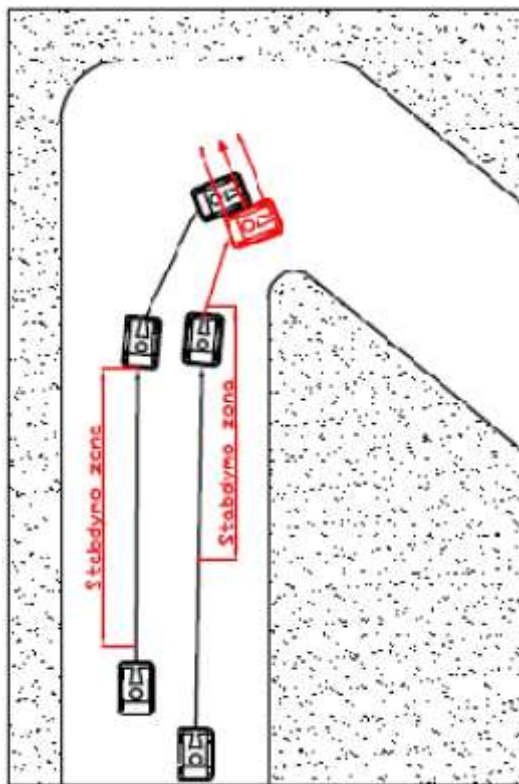
7 pav. Vairuotojas esantis viduje po stabdymo zonos buvo įlindęs mažiau nei per pusę automobilio korpuso, tad važiuojantis išorėje neprivalėjo jam palikti vietos trasoje. Prieš stabdydamas vairuotojas vidinėje dalyje privalo gerai įvertinti jo ir varžovo stabdymo kelią (tramos būklę abiejuose trajektorijose, greitį kuriuo pavyks abiems įsukti į posūkį ir pan.). Jeigu po stabdymo nėra galimybių susilyginti su varžovu daugiau nei pusė korpuso vidinėje dalyje esantis vairuotojas privalo stabdyti anksčiau ir užleisti išorėje esanti vairuotoją.

Jeigu po išorėje esančio vairuotojo stabdymo zonos vidinėje dalyje esantis vairuotojas susilyginęs daugiau nei pusė korpuso, tada išorėje esantis vairuotojas privalo jam palikti vietos posukyje.



8 pav. Posūkiuose, kuriuose vairuotojai iverkia maksimaliu greičiu išorėje esantis vairuotojas privalo atidžiai patikrinti ar vidinėje posūkio dalyje nėra varžovo. Jeigu varžovas susilyginęs daugiau nei pusė korpuso jam išorėje važiuojantis vairuotojas privalo palikti pakankamai vietos, kad pastarasis galėtų pravažiuoti posūkį.

□ □



9 pav. Vairuotojas esantis viduje per vėlav stabdo ir dėl

per didelio greičio jo automobilis slysdamas trenkiasi šonu į išorėje esanti automobilį. Toks veiksmas yra draudžiamas.

PRIEDAS NR.2

2.4.4.1 Vėliavų signalai, kuriuos naudoja Varžybų Vadovas

arba jo pavaduotojas

a) Nacionalinė vėliava

Paprastai naudojama lenktynėms pradėti. Starto signalas duodamas nuleidžiant vėliava, kuri, starto iš vietos atveju neturi būti iškelta tol, kol visos mašinos nesustoja prie starto linijos, ir bet koku atveju negali būti laikoma iškelta ilgiau kaip 10 sekundžių.

Jei dėl kokių nors priežasčių nacionalinė vėliava nėra naudojama, starto vėliavos spalva (kurios spalva negali būti identiška kitomis, čia aprašytoms, vėliavoms) turėtų būti nurodyta papildomose nuostatuose. Starto vėliavai gali būti naudojama Organizatoriaus arba LASF vėliava. Starto signalas duodamas pakeltos virš galvos starto vėliavos nuleidimu.

b) Raudona vėliava

Mojuojama prie starto linijos, kai nusprendžiama sustabdyti treniruotes, kvalifikaciją ar lenktynes. Tuo pačiu metu raudona vėliava turi būti mojuojama kiekviename teisėjų poste.

Kai signalas sustoti yra duotas:

1) Treniruočių ir kvalifikacinių važiavimų metu, visi automobiliai nedelsiant sumažina greitį ir lėtai važiuoja į Pit Lane;

2) Lenktynių metu, visi automobiliai nedelsiant sumažina greitį ir lėtai važiuoja prie raudonos

vėliavos linijos (*) pastabą žr. b) punkto pabaigoje;

3) Lenkti yra draudžiama ir visi vairuotojai turi prisiminti, kad trasoje gali būti pagalbos automobiliai, trasa gali būti nepravažiuojama dėl avarijos arba dėl oro sąlygų neįmanoma važiuoti trasa lenktyniniu greičiu;

4) jei lenktynės yra sustabdytos, vairuotojai turi prisiminti, kad greitas važiavimas yra betikslis, nes:

- lenktynių klasifikacija ar starto rikiuotė pakartotinam startui bus tokia, kuri buvo iki

parodant raudoną vėliavą ir pagal galiojančias varžybų taisykles;

- išvažiavimas iš Pit Lane bus uždarytas.

Visi automobiliai turi sustoti prie raudonos vėliavos linijos (*) iki kol bus pateikta informacija apie lenktynių pabaigą arba jų tęsimą, kurią pateiks teisėjai vadovaujantis varžybų taisyklėmis.

Raudona vėliava taip pat gali būti naudojama trasai uždaryti.

(*) raudonos vėliavos linija: turi būti 20cm pločio ir žymima nuo vieno trasos krašto iki kito per visą trasos plotį, prie kurios visi automobiliai privalo sustoti kai lenktynės yra sustabdytos. Automobiliai užima savo startines vietas, iš kurių jie pajudės paskui Saugos automobilį, kuris juos lydės, jei lenktynės vėl bus tęsiamos.

c) Juodai-balta languota vėliava

Signalas duodamas vėliavą mojuojant ir praneša apie treniruočių, kvalifikacijos ar lenktynių finišą.



Signalas duodamas vėliavą mojuojant ir praneša apie treniruočių, kvalifikacijos ar lenktynių



Ši vėliava turi būti naudojama norint informuoti atitinkamą vairuotoją, kad jis nedelsiant privalo sustoti Pit Lane ar vietoje, kuri nurodyta papildomuose nuostatuose ar čempionato taisyklėse. Jei vairuotojas, dėl kokių nors priežasčių, nevykdo šio nurodymo, vėliava rodoma ne daugiau kaip 4 po to sekantius ratus.

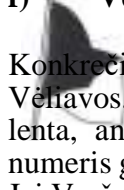
Sprendimas parodyti šią vėliavą priklauso tik Sporto Komisarams ir komanda, kurią liečia šis sprendimas, nedelsiant bus apie tai informuota.

e) Juoda vėliava su oranžiniu apskritimu



Rodoma norint informuoti vairuotoją, kad jo automobilis turi mechaninių problemų, kurios gali sukelti pavojų jam pačiam ar/ir kitiems ir, kad jis sekančiame rate privalo sustoti aptarnavimo zonoje. Kai gedimai bus pašalinti, sutinkant techniniam komisarui, automobilis gali tęsti lenktynes.

f) Vėliava įstrižai padalinta į baltą ir juodą pusę



Konkrečiu atveju rodoma tik vieną kartą. Ji išpėja vairuotoją dėl jo nesportiško elgesio. Vėliavos, aprašytos d) e) ir f) punktuose rodomos jų nemojuojant kartu su juoda lenta, ant kurios baltai užrašytas vairuotojo, kuriam signalizuojama, numeris. Vėliava ir numeris gali būti sujungti į vieną lentą.

Jei Varžybų Vadovas nuspręs, šios vėliavos gali būti rodomos ir kitoje nei starto linija vietoje. Paprastai sprendimą rodyti vėliavas aprašytas e) ir f) punktuose priima Varžybų Vadovas, tačiau tai gali padaryti ir Sporto Komisarai, jei tai numatyta varžybų Papildomuose Nuostatuose ar čempionato taisyklėse. Komanda, kurią liečia šis sprendimas, nedelsiant bus apie tai informuota.

2.4.4.2 Šviesos signalai, kuriuos naudoja Varžybų Vadovas arba jo pavaduotojas

Vietoje vėliavų signalų gali būti naudojamos atitinkamos šviesos arba šviesos monitoriai (panelės). Jei lenktynių metu bus naudojamos šviesos arba šviesos monitoriai (panelės), tai turi būti nurodyta varžybų Papildomuose Nuostatuose. Signalas sustabdyti lenktynes naudojant raudoną šviesą arba monitorių (panelę) turi būti kontroliuojamas tik Varžybų Vadovo.

2.4.5 Vėliavų signalai naudojami teisėjų postuose

a) Raudona vėliava



Mojuojama tik Varžybų Vadovo nurodymu, kai būtina sustabdyti treniruotes, kvalifikaciją ar lenktynes pagal 2.4.4.1 b) punktą.

b) Geltona vėliava

Pavojaus signalas, rodomas dviem būdais su atitinkama reikšme:

- **viena mojuojama:** sumažink greitį, nelenk ir būk pasiruošęs pakeisti važiavimo trajektoriją.

Pavojus yra šalia, greta trasos arba dalinai joje. Tu ri a kivaiz d žia i mat y tis, k ad vairu o to ja s

su maž in o greitį. Tai rei škia , k ad vairu o to ja s t u rėtų stab d y ti iš a n k sto a r p asteb imai su maž i n ti

greitį šia me sekt o riu je .

- **dvi mojuojamos:** žymiai sumažink greitį, nelenk ir būk pasiruošęs pakeisti važiavimo trajektoriją ar sustoti. Priekyje kliūtis, iš dalies arba visiškai blokuojanti trasą ir/ar šalia trasos ar trasoje dirba teisėjai. Tr en ir u o čių ir k valifika cijo s m etu t u ri a kivaiz d žia i mat y tis, k ad vairuotojas n eketin o u žfik su o ti greito jo r at o . Tai rei škia , k ad vairu o to ja s t u rėtų a tsi sak y ti ra to

(ta čiau tai n ereiškia , k ad j is t u ri važ iu o ti į Pit L an e, n es t ra sa ja u seka n č iame r at e ga li b ū ti

saugi).

Paprastai geltona vėliava rodoma teisėjų poste esančiame prieš kliūtį.

Tam tikrais atvejais Varžybų Vadovas gali nuspręsti ir įsakyti vėliavas rodyti daugiau nei viename teisėjų poste prieš incidento vietą.

Lenkti draudžiama tarp pirmos geltonos vėliavos ir žalios vėliavos, kuri rodoma už incidento. Pit Lane geltonos vėliavos nerodomas išskyrus atvejį, kai sportininkus norima informuoti apie joje įvykusį incidentą.

Treniruočių, kvalifikacijos ar lenktynių metu Varžybų Vadovas arba Varžybų Direktorius gali nustatyti pastovų greitį visoje trasoje arba bet kuriame sektoriuje, jei trasoje yra rodomos dvi geltonos vėliavos.

- kai visoje trasoje nustatomas pastovus greitis, trasoje bus rodomos geltonos vėliavos ir lentelės su užrašu FCY („Full Course Yellow“). Jei reikia, dvi geltonos vėliavos ir toliau bus rodomos teisėjų poste prieš incidentą.

- lenktynėse, kuriose visoje trasoje gali būti nustatomas kintamas greičio apribojimas, trasoje bus rodomos geltonos vėliavos ir lentelės su užrašu VSC („Virtual Safety Car“). Jei reikia, dvi geltonos vėliavos ir toliau bus rodomos teisėjų poste prieš incidentą.

- lenktynėse, kuriose trasos sektoriuje gali būti nustatomas greičio apribojimas, sektoriaus pradžia ir pabaiga bus aiškiai pažymėtos, šalia trasos mojuojant dvi geltonas vėliavas ir rodant lentelę „SLOW“ (sulėtėti). Vėliavos bus rodomos kiekviename trasos sektoriuje. Prieš tai esančiame teisėjų poste bus rodoma viena mojuojama geltona vėliava.

Kiekvienu atveju, greičio apribojimo pabaigą žymi žalia vėliava sekančiame arba bet kuriame kitame, kur tai yra tinkama, teisėjų poste. Šių reikalavimų vykdymas gali būti nurodytas čempionato ir kitų varžybų sporto taisyklėse.

c) Geltona vėliava su raudonomis juostomis

Rodoma nemojuojant ir perspėja vairuotoją apie už vėliavos, esančioje trasos dalyje, pablogėjusį sukibimą su danga, dėl trasoje išsiliejusio tepalo ar vandens.

Ši vėliava turi būti rodoma bent (priklausomai nuo aplinkybių) 4 ratus, kol kelio būklė vėl tampa normali. Sektoriui, esančiam už pavojingos zonos, visiškai nebūtina rodyti žalios vėliavos.

d) Šviesiai mėlyna vėliava

Paprastai rodoma mojuojant, kai norima perspėti vairuotoją, kad netrukus jį lenks. Šios vėliavos reikšmė treniruočių, kvalifikacijos ir lenktynių metu skiriasi.

Visada:

- vėliava rodoma nemojuojant vairuotojui išvažiuojančiam iš aptarnavimo zonos (Pit), jei trasoje artėja kiti automobiliai.

Treniruočių ir kvalifikacijos metu :

- greitesnis automobilis yra už tavęs ir ketina tave lenkti.

Lenktynių metu :

- paprastai vėliava rodoma ratu atsiliekančiam vairuotojui. Jis, privalo kuo greičiau praleisti už jo važiuojantį automobilį.

e) Balta vėliava

Rodoma mojuojant ir perspėja vairuotoją, kad priekyje trasoje yra daug lėčiau judantis automobilis. Mojuojama kol ši transporto priemonė yra to posto sektoriuje.

f) Žalia vėliava

Vėliava turi būti naudojama informuoti, kad ši trasos dalis yra saugi („švari“): vėliava rodoma mojuojant teisėjų poste esančiame už incidento vietos, dėl kurio buvo rodoma viena ar daugiau geltonų vėliavų.

Jei Varžybų Vadovas nusprendžia, vėliava taip pat gali būti naudojama, pranešti apie apšilimo rato ar treniruočių bei kvalifikacijos pradžią.

2.4.5.2 Šviesos signalai naudojami teisėjų postuose

Vietoje aukščiau paminėtų vėliavų gali būti naudojamos atitinkamos šviesos arba šviesos monitoriai (panelės). Signalas sustabdyti lenktynes naudojant raudoną šviesą arba monitorių (panelę) turi būti kontroliuojamas tik Varžybų vadovo.